

# IEDEREEN DOET MEE

in Noardeast-Fryslân



Lokale Inclusie Agenda  
2023-2026 [Publieksversie](#)

GEMEENTE  
**NOARD**  
**EAST** FRYSLÂN

## INHOUDSOPGAVE

Voorwoord	3
<b>IEDEREEN DOET MEE IN GEMEENTE NOARDEAST-FRYSLÂN</b>	<b>4</b>
Wat is een inclusieve samenleving	4
<b>Wettelijke basis</b>	<b>4</b>
VN-verdrag	4
Discriminatie	5
<b>De weg er naartoe</b>	<b>5</b>
Inclusieve blik binnen het gemeentehuis	5
Ervaringsdeskundigen: niets over ons, zonder ons!	5
Verdere deskundigheid	5
Coalitie Kom Erbij!	6
De hele samenleving	6
Positieve gezondheid	6
<b>AGENDA</b>	<b>7</b>
Bewustwording	7
Toegankelijkheid	18
Ontmoeting	25
<b>TOEKOMST</b>	<b>28</b>
<b>FINANCIËN</b>	<b>29</b>

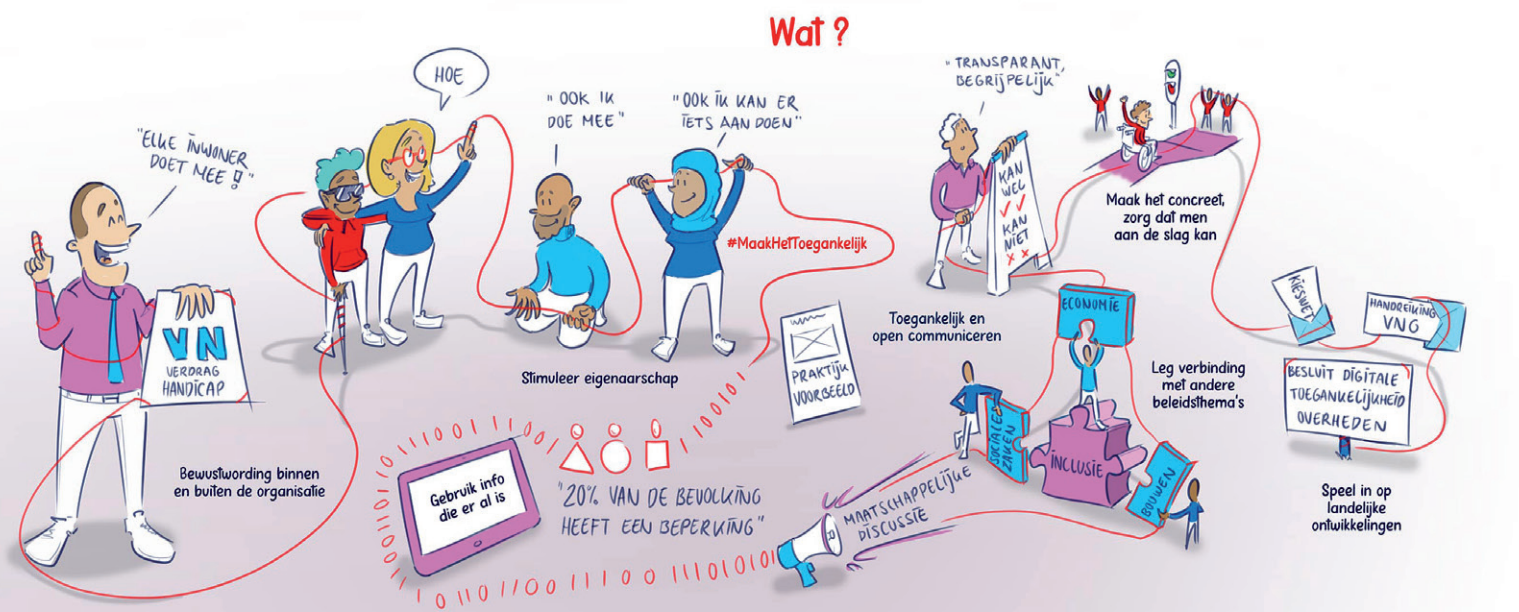




## Wie ?



## Wat ?



## Hieraan gedacht ?



## VOORWOORD

De gemeente Noardeast-Fryslân wil graag een samenleving zijn waarin iedereen naar vermogen kan meedoen, met of zonder beperking.

Deze Lokale Inclusie Agenda is het plan waarin staat hoe wij als gemeente uitvoering geven aan het VN-verdrag. Het VN-verdrag is een mensenrechtenverdrag en beschrijft de rechten van mensen met een beperking of langdurige ziekte op gelijke behandeling en deel kunnen nemen aan de maatschappij. Als het gaat over inclusie bedoelen we een grotere doelgroep.

Niet alleen de groep mensen met een beperking maar ook andere mensen die om verschillende redenen worden buitengesloten, denk aan leeftijd, het land waar iemand geboren is, zijn/haar kleur, geslacht of seksuele voorkeur. Deze laatste groep wordt in deze agenda niet verder benoemd of uitgewerkt. Zij volgen op eigen verzoek hun eigen spoor.

Inclusie gaat veel verder dan fysieke toegankelijkheid alleen. Overal om ons heen is informatie. Maar veel van die informatie is niet toegankelijk voor iedereen. Zo hebben veel mensen moeite om geschreven teksten goed te begrijpen. Anderen zijn doof of slechthorend en kunnen de televisie of filmpjes op internet niet volgen zonder ondertiteling. En weer anderen zijn blind en kunnen de menukaart niet lezen in een restaurant.

Mensen die zich buitengesloten voelen, voelen zich ook eerder eenzaam. Daarom pakken we eenzaamheid en het bevorderen van een inclusieve samenleving samen aan in het project Kom Erbij! We vinden het ook belangrijk dat mensen elkaar gelijkwaardig en met respect behandelen.

Daarom gaan we uit van het gezegde:



Hier willen we mensen graag bewust van maken. Door verschillende mensen met elkaar in contact te brengen en elkaar te leren kennen, ontstaat meer begrip voor elkaar. Kortom, ontmoeting is heel belangrijk!

Ervaringsdeskundigen en medewerkers van de gemeente hebben de afgelopen maanden een waardevolle bijdrage geleverd aan onze Lokale Inclusie Agenda. Met deze Agenda gaan we nu samen op weg naar een inclusieve samenleving in Noardeast-Fryslân!

De voorplaat is gemaakt door Albert Smit van 'de kunstgreep' in Dokkum.

De 'Guusjes' op bladzijde 8, 10, 18, 20, 22 en 24 zijn vormgegeven door Geoffrey Cramm en een product van werkgroep ViP Almere (VN-verdrag in de Praktijk) en gemeente Almere.

Deze inclusieagenda is getoetst op taalgebruik door LFB Wolvega, een belangenvereniging voor en door mensen met een verstandelijke beperking.



# IEDEREEN DOET MEE IN DE GEMEENTE NOARDEAST-FRYSLÂN

## WAT IS EEN INCLUSIEVE SAMENLEVING?

Dit is een samenleving waarin mensen dezelfde kansen en mogelijkheden hebben, het maakt niet uit wat hun achtergrond, leeftijd, geslacht, opleidingsniveau, godsdienst, seksuele voorkeur is of dat ze een ziekte of beperking hebben. Een samenleving waar iedereen mee kan doen op school, bij clubs en verenigingen, of in de buurt. Waar gelijke kansen zijn op werk en meedoen aan de maatschappij.

## DE WETGEVING

### VN-verdrag

In juli 2016 heeft Nederland het VN-verdrag voor mensen met een beperking goedgekeurd. Doel van het VN-verdrag is dat de wereld toegankelijk en inclusief wordt voor iedereen. Het verdrag is een mensenrechtenverdrag; het beschrijft de rechten van mensen met een beperking of langdurige chronische ziekte op gelijke behandeling en mee kunnen doen aan de maatschappij.

De volgende 4 kernwaarden staan centraal:

1. **Gelijkwaardigheid:** mensen met een beperking hebben dezelfde rechten.
2. **Participatie:** iedereen kan meedoen.
3. **Eigen regie:** mensen met een beperking maken zelfstandig besluiten of worden daarbij ondersteund als zij dat niet zelf kunnen.
4. **Solidariteit:** mensen met en zonder een beperking (of mensen die op een andere manier niet mee kunnen doen) accepteren elkaar en zijn betrokken bij elkaar.

Wanneer het gaat over inclusie bedoelen we een grotere doelgroep. Niet alleen de groep mensen met een beperking maar ook andere groepen die om verschillende redenen worden buitengesloten, denk aan leeftijd, het land waar iemand geboren is, zijn/haar kleur, geslacht of seksuele voorkeur.

### Discriminatie

Discriminatie is het ongelijk behandelen en achterstellen van een andere persoon vanwege persoonlijke kenmerken. Zoals ras (racisme), godsdienst, levensovertuiging, geslacht (seksisme), seksuele geaardheid en handicap. De wetgeving over gelijke behandeling verbiedt discriminatie. Wij gaan via dit plan proberen discriminatie zoveel mogelijk te voorkomen. Bij een inclusieve samenleving moet iedereen mee kunnen doen en wordt niemand buitengesloten of gediscrimineerd. Een belangrijk onderdeel van de acties in deze Inclusie Agenda hebben tot doel om bewustwording tot stand te brengen. Door het motto 'behandel mensen zoals je zelf graag behandeld wilt worden', proberen we een inclusieve samenleving te krijgen. Door verschillende mensen met elkaar in contact te brengen en elkaar te leren kennen, ontstaat meer begrip voor elkaar.

## DE WEG ERNAAR TOE



### Inclusieve blik binnen het gemeentehuis

Om te komen tot een inclusieve samenleving moet iedereen mee op weg, de medewerkers van het gemeentehuis, de ervaringsdeskundigen, organisaties in de maatschappij en natuurlijk ook de inwoners; eigenlijk dus de hele samenleving.

We moeten eerst een inclusieve bril opzetten en die ontwikkelen tot een inclusieve blik van binnenuit. Uiteindelijk is inclusie het nieuwe normaal.

### Ervaringsdeskundigen: niets over ons, zonder ons!

Alleen door voor elkaar te krijgen dat mensen met een beperking, of mensen die om een andere reden niet genoeg mee kunnen doen, betrokken zijn bij het hele proces, weet je zeker dat je echt werkt aan een inclusieve gemeente. Dit hebben we gedaan bij het ontstaan van deze agenda en dit blijven we doen.

We hebben werkgroepen van ervaringsdeskundigen opgericht. Onder leiding van professionele voorzitters komen zij regelmatig bij elkaar en bespreken aan de hand van de routekaart van de Vereniging Nederlandse Gemeenten (VNG) de verschillende levensdomeinen. Ze geven aan waar voor hen knelpunten liggen en komen ook met mogelijke oplossingen. Deze punten worden vervolgens aan thematafels besproken met de beleidsmedewerkers. De knelpunten zijn meege-nomen in deze Lokale Inclusie Agenda.

### Verdere deskundigheid

Voor de ontwikkeling en uitvoering van deze Inclusieagenda maken we ook gebruik van de deskundigheid van andere samenwerkingsverbanden, organisaties en adviesbureaus.

## Coalitie Kom Erbij!

We kunnen veel meer als we samenwerken met partners en niet op aparte eilandjes bezig zijn. Voor de gezamenlijke aanpak van eenzaamheid en het bevorderen van inclusie hebben we een Coalitie opgericht met daarin tot nu toe zo'n 80 plaatselijke en regionale organisaties op gebied van zorg en welzijn, maar ook scholen, kerken, kunstinstellingen en sportclubs.

Er gebeurt al veel op gebied van eenzaamheid en inclusie. We willen beter samenwerken, het aanbod beter op elkaar afstemmen en inzichtelijk maken, elkaar inspireren en (van elkaar) leren. De Coalitie is een netwerkorganisatie waarbij de gemeente de regie heeft.

Coalitie Kom Erbij is ook een onderdeel van het programma van het ministerie van VWS: 'Eén tegen eenzaamheid'. De 5 pijlers van de aanpak van eenzaamheid zijn door de wethouder ondertekend. Ook is er een adviseur van VWS betrokken geweest bij de opbouw van de Coalitie.

## De hele samenleving

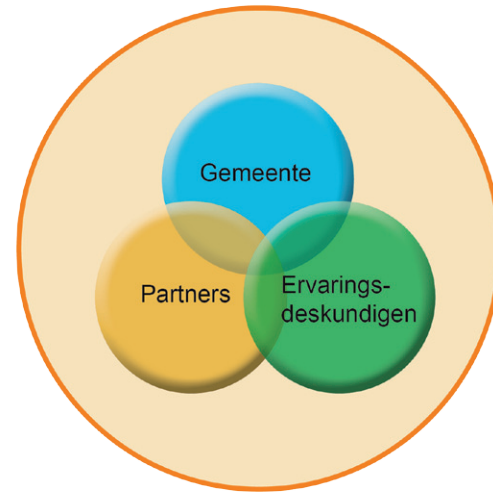
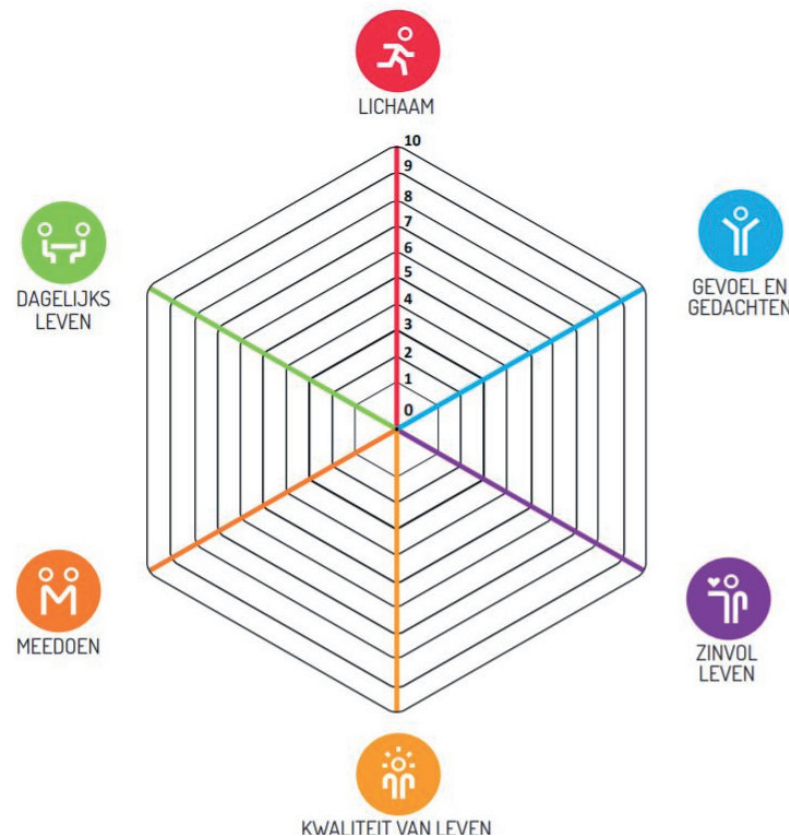
Bewustwording van alle inwoners is nodig om mensen te laten inzien dat er drempels in de samenleving zijn voor mensen met een beperking of mensen die om een andere reden niet goed mee kunnen doen aan de samenleving. Er is begrip nodig voor de verschillende oogpunten waaruit mensen denken om vooroordelen, stigmatisering (elkaar stempels opplakken) en discriminatie te voorkomen. Een respectvolle, normale benadering is de norm.

Mensen willen gezien worden, gehoord worden, respect krijgen, gelijkwaardig worden behandeld en zelf beslissen!

## Positieve gezondheid

Het werken vanuit het begrip positieve gezondheid vormt de rode draad in de aanpak van eenzaamheid en inclusie. Hierbij ligt de nadruk niet op ziekte maar op mensen zelf, hun veerkracht, hun talenten en wat hun leven betekenisvol maakt.

Met die bredere benadering draag je bij aan het vermogen van mensen om met de lichamelijke, emotionele en sociale uitdagingen in het leven om te gaan. En om zo veel mogelijk eigen regie te voeren.



## AGENDA

De Lokale Inclusie Agenda is het plan waarin staat hoe wij als gemeente het VN-verdrag gaan uitvoeren. Waar richten we ons op om een samenleving te bevorderen waarin iedereen gelijkwaardig erbij hoort en mee kan doen? Wat hier voor nodig is: **BEWUSTWORDING**, **TOEGANKELIJKHEID** en **ONTMOETING**.

De actiepunten van deze agenda zijn gericht op verschillende doelgroepen:

- Bestuur en medewerkers van de gemeente
- Maatschappelijke partners: Coalitie Kom Erbij en andere sociale partners
- Inwoners / Maatschappij

## BEWUSTWORDING

Bewustwording is nodig om mensen zich te laten beseffen dat er letterlijk en figuurlijk drempels in de samenleving zijn voor mensen met een beperking of mensen die anders zijn. Daarbij is het belangrijk dat mensen meer begrip krijgen voor elkaar. Daardoor ontstaat er meer gelijkwaardigheid in de benadering van elkaar. Dit wordt ook wel sociale toegankelijkheid genoemd.

Sociale toegankelijkheid betekent dat er op een open en respectvolle manier met je wordt omgegaan. Er zijn nog veel vooroordelen. Mensen worden nog veel beoordeeld op hun beperking of anders zijn en niet voor vol aangezien. Mensen worden nog steeds, ook uit goede bedoelingen, betutteld.

Ieder mens streeft naar erkenning, gezien worden, gewaardeerd worden. De maatschappij moet hierin een stap maken. Ook de mensen die het betreft hebben hierin soms ondersteuning nodig, om hun eigen waarde en eigen kracht te (her)vinden.

Een belangrijk onderdeel van de acties in de Inclusie Agenda hebben tot doel om bewustwording tot stand te brengen. Via het motto 'Behandel een ander zoals je zelf behandeld wilt worden' proberen we een inclusieve samenleving te krijgen. Door verschillende mensen met elkaar in contact te brengen en elkaar te leren kennen, ontstaat meer begrip voor elkaar.





## ACTIEPUNTEN

**Inclusie wordt het nieuwe normaal.**

We betrekken alle medewerkers van de gemeente bij inclusie.  
Inclusie wordt meegenomen in alle beleid.

- Via voorlichtingen en trainingen worden medewerkers meer bewust van wat inclusie en eenzaamheid op hun eigen beleidsterrein nou eigenlijk betekent. Met name de medewerkers die raakvlakken hebben met het thema.
- Ervaringsdeskundigen haken regelmatig aan bij thematafels en worden bij belangrijke plannen op voorhand betrokken. Knelpunten en behoeften die ervaringsdeskundigen aandragen worden met de (beleids)medewerkers gedeeld.
- We nemen het kopje inclusie op in de formulieren die gebruikt worden voor collegevoorstellen, raadsvoorstellen, subsidie-aanvragen enzovoort; de **inclusieparagraaf**, zodat inclusie in alle beleid meegenomen wordt.
- Ook bij het verlenen van vergunningen, bij aanbestedingen en het verstrekken van opdrachten aan derden is inclusie opgenomen.

## TOEGANKELIJKHEID VOOR ONS ALLEMAAL...



...DAT IS TOCH NIET MEER DAN **NORMAAL?** – Guusje

## ACTIEPUNTEN

### We betrekken ervaringsdeskundigen.

Zij denken mee en geven adviezen.

We betrekken hen bij alle items van toegankelijkheid: fysieke toegankelijkheid, toegankelijkheid van informatie en sociale toegankelijkheid.

- Werkgroepen van ervaringsdeskundigen komen regelmatig bij elkaar en bespreken de knelpunten die ze ervaren. Bijvoorbeeld op gebied van wonen, scholing, werk vinden, vrije tijd, vervoer. De punten die ze aandragen worden besproken met de (beleids)medewerkers en meegenomen in de inclusie-agenda.
- Bij verbouw of nieuwbouw van openbare gebouwen of openbare ruimte worden ervaringsdeskundigen betrokken.
- Bij de inrichting van publieksruimten wordt rekening gehouden met mensen met een beperking.
- Testpanels van ervaringsdeskundigen testen de gemeentelijke website en brieven.
- Bij items over toegankelijkheid of veiligheid van evenementen worden groepjes ervaringsdeskundigen betrokken.

### Leuk om te weten!

Het goede voorbeeld geven we zelf!  
De verbouw en nieuwbouw van het gemeentehuis in Dokkum is getoetst door 'Ongehinderd' en er was een groepje ervaringsdeskundigen wat advies gaf.



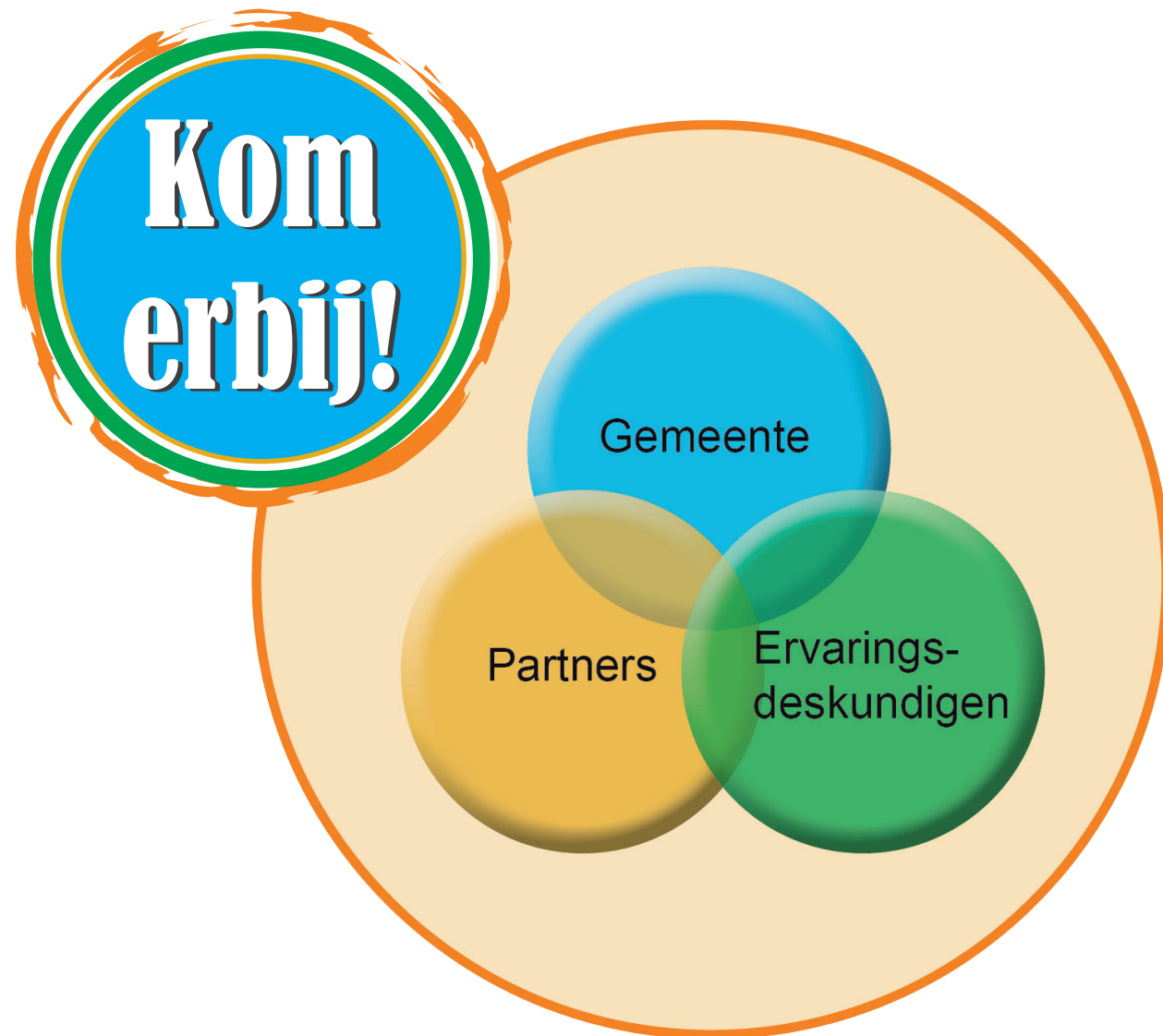


## ACTIEPUNTEN

We stimuleren het begrip en een respectvolle benadering van mensen met een beperking en andere doelgroepen door voorlichtingen en trainingen.

- Voor medewerkers van de gemeente met klantcontacten zorgen we voor trainingen waarin specifieke kennis over beperkingen die van invloed zijn op taal, spraak en geheugen aan de orde komt. Net zoals begrip en bejegening (de manier waarop je met iemand omgaat). Er kunnen mystery guests worden ingezet.
- Ervaringsdeskundigen delen hun verhaal met o.a. bestuurders en beleidsmedewerkers om meer bewustzijn van hun situatie te krijgen.
- Ook voor maatschappelijke partners en vrijwilligers zorgen we voor trainingen en voorlichting.
- Er is een campagne voor inwoners opgestart: 'Trek eens mijn schoenen aan'. De campagne laat portretten zien van mensen die weten wat het is om niet mee te kunnen doen. Bijvoorbeeld doordat ze een beperking hebben, of omdat ze uit een ander land komen. Door je te verplaatsen in iemands verhaal kun je je beter inleven in de situatie van een ander en krijg je meer begrip voor elkaar. De verhalen waren te lezen in de lokale kranten en te zien op filmpjes op YouTube, door de QR code op de posters te scannen met de mobiele telefoon. Bekijk het filmje [Eind compilatie Friesland - YouTube](#). De campagne wordt af en toe aangevuld en herhaald.
- Er worden voorlichtingen over vooroordelen voor inwoners georganiseerd.
- Voor kinderen op basisschool en middelbaar onderwijs zijn er lespakketten, waarin ze zich leren verplaatsen in de ander.
- Inwoners weten dat ze terecht kunnen bij Meldpunt voor discriminatie van Tûmba.





## ACTIEPUNTEN

**We betrekken partners bij de aanpak van eenzaamheid en het verbeteren van inclusie.**  
De Coalitie Kom Erbij speelt daarin een grote rol.

- De Coalitie Kom Erbij is uitgegroeid tot een netwerkorganisatie met zo'n 80 deelnemende organisaties die de handen ineen slaan voor de aanpak van eenzaamheid en inclusie.
- Bewustwording, inspiratie, netwerken en deskundigheidsbevordering zijn belangrijk. Er worden handige tools ontwikkeld die de samenwerking bevorderen zoals een goede sociale kaart. Zo nodig worden er nieuwe aanpakken ontwikkeld.
- Er wordt nauw samengewerkt met andere netwerken die raakvlakken hebben met de thema's eenzaamheid en inclusie zoals Kennislab Noordoost Friesland, zoals Sûnenz en een gemeentelijk samenwerkingsverband 'Samenactiefnaargezondheid'.

## 'Kom Erbij' met de kerst

### Een klein gebaar

Tijdens de feestdagen zoeken mensen elkaar op. Het is een tijd van gezelligheid en wij-gevoel. Maar dit is niet voor iedereen zo. Er zijn ook veel mensen die zich juist tijdens de feestdagen verdrietig of eenzaam voelen. Bijvoorbeeld omdat ze alleen zijn en geen mensen om zich heen hebben om deze dagen mee door te brengen. Of omdat ze iemand missen. Een klein gebaar kan dan voor iemand veel betekenen. Een klein gebaar kan een groot verschil maken.

### Wat doe jij voor iemand met de feestdagen?

Heb je dit jaar een plek vrij aan tafel voor kerst? Nodig dan eens een alleenstaand familielid uit om aan te schuiven. Of nodig je je nieuwe buurman uit voor de nieuwjaarsborrel. De vrije dagen lenen zich ook goed voor een activiteit: een wandeling maken of samen een kerstmarkt bezoeken. Heb je geen vrije dagen of weinig tijd dan kun je ook een kaartje of een appje sturen. Zo steek je mensen van wie je weet dat ze alleen zijn met de feestdagen een hart onder de riem.

### Wat kun je zelf doen als je alleen bent?

Natuurlijk kun je net doen of het gewone dagen zijn. Daar is niks mee. Maar als je liever samen met anderen bent, dan kun je ook zelf mensen uitnodigen. Iemand moet het doen, het voortouw nemen. De moed tonen. Een plan hebben. Voorstellen om samen te koken. Een film te kijken. Een boswandeling te maken en daarna kerstkoffie te drinken. Of wat dan ook. Wil je niets missen met Kerst, kom dan in actie! Voorzover je dat kunt natuurlijk...

Er is van alles te doen rond de kerst. Er zijn warme buurtkamers die een soort van huiskamer voor je willen zijn. Er zijn activiteiten in de dorpen waar iedereen aan mee kan doen. De kerken hebben hun deuren wijd open staan. Lees in deze bijlage wat er zoal te doen is en kijk eens in de agenda hiernaast.

## Altijd Doen: Kerst is voor iedereen!

Stichting Altijd Doen is een organisatie met enthousiaste Dokkumers die graag iets extra's willen doen voor die mensen die het in het dagelijks leven niet altijd even gemakkelijk hebben. Je kunt alleen zijn en geen sociale contacten hebben. Je kunt je baan verloren hebben en daardoor in een nare financiële situatie terecht zijn gekomen. Je kunt je partner verliezen en geen aansluiting meer kunnen of durven maken met mensen. Wij heten iedereen van harte welkom op een gezellige avond in de IJsherberg vol entertainment en met lekker eten!

Een van de deelnemers van het eerste uur is Hillie Boomsma. Nadat ze 13 jaar geleden haar man was verloren kwam ze terecht bij de kerstavond van Altijd Doen. En sindsdien is ze er elk jaar bij. Ze kent inmiddels een hele groep mensen daar en neemt zelf ook vriendinnen mee die alleen zijn. Ze staat zelfs op haar 81e nog op de dansvloer! Haar tip: 'je moet het zelf doen! Ik ben altijd actief en heb veel vrijwilligerswerk gedaan. Ik vind het fijn iets voor een ander te doen. En ik heb veel vriendinnen waar ik dingen mee onderneem. Je moet geïnteresseerd blijven. Natuurlijk mis ik mijn man nog wel op bepaalde momenten als ik iets persoonlijks wil delen. Dat blijft. Maar ik maak er wat van!

## Heb je het koud thuis? Kom er dan warm bij zitten in de buurtkamer Bij Bosshard van het Leger Des Heils.

Voor een grote groep mensen is het vanwege energieprijzen niet mogelijk om de verwarming hoger te zetten. Begin november opende het Leger Des Heils daarom de deuren van meer dan honderd buurtkamers, omdat ze niemand in de kou willen laten zitten. Locatiecoördinator Jolanda Heeringa vertelt: 'we hebben de openingstijden verruimd en zijn nu elke dag open van 10 tot 4 uur. Iedereen is welkom. Er is altijd gratis koffie en thee, en een warm gevoel voor iedereen. Je kunt een praatje maken, een spelletje doen, samen naar muziek luisteren en soms doen we een uitstapje.'

Ook op 2\* kerstdag zijn wij open van 14.30 tot 16.30 uur en op 30 december vieren we alvast een beetje Oudjaar met oliebollen! Iedereen is welkom!

Bibliotheek Noord Fryslân is aangesloten bij het initiatief Warme Kamers van het Leger des Heils. Tijdens openingstijden bieden ze in alle vestigingen een warm welkom met een koffie, thee, een krantje, tijdschrift en ontmoeting met andere bezoekers. Kijk voor een overzicht van alle warme kamers op:

[www.warmekamers.nl](http://www.warmekamers.nl)



Koud thuis? Kom er warm bij zitten!

## De Buurtkamer is dé plek om mensen te ontmoeten.

De Buurtkamer is dé plek om andere mensen te ontmoeten. Meer samen, minder alleen. Je kunt er een bakje koffie drinken, samen eten, wandelen en er worden vaak activiteiten georganiseerd. Er zijn buurtkamers in De Westereen, Feanwâlden, Wâlterswâld, Kollum, Dokkum en Holwerd. Zowel de week voor kerst als de week tussen Kerst en Oud & Nieuw zijn de Buurtkamers open! Er zijn allerlei leuke activiteiten, zie de kalender hiernaast. Iedereen is van harte welkom.

Kijk voor meer informatie over locaties, openingstijden en activiteiten op [www.debuurtkamer.com](http://www.debuurtkamer.com). Of bel 06 - 397 38 222 (Yolanda) of mail [info@debuurtkamer.com](mailto:info@debuurtkamer.com). De Buurtkamer is een initiatief van Stjoer en Het Bolwerk in samenwerking met inwoners. De buurtkamers zijn ook aangesloten bij het project warme kamers.



## ACTIEPUNTEN

Inwoners van de gemeente worden voorgelicht over eenzaamheid en inclusie met jaarlijks wisselende thema's.

- De jaarlijkse Kom Erbij Week is uitgebreid naar Kom Erbij Maand (november). De gemeente biedt samen met partners activiteiten aan in de Kom Erbij maand. Paginagrote bijlagen in de lokale kranten zorgen voor publiciteit voor de activiteitenagenda, bestaande en lopende projecten (zie voorbeeld linker pagina). Hierbij worden meerdere issue-dagen en weken gecombineerd zoals: week tegen eenzaamheid, dag van de oudere, week van respect, week van toegankelijkheid, Alzheimerdag, enz.
- Via de Prokkelweek is er extra aandacht voor inclusieve ontmoeting van mensen met en zonder verstandelijke beperking). De Prokkelweek heeft als doel ontmoetingen tussen mensen met en zonder verstandelijke beperking te promoten. Door samen iets te doen, leer je elkaar beter kennen. Eén week in het jaar als voorbeeld en inspiratie voor de rest van het jaar. Een week waarin aandacht gevraagd wordt voor integratie en participatie van mensen met een verstandelijke beperking. Een week die vaak een startpunt vormt voor verandering, voor mensen met én zonder verstandelijke beperking.
- Het taboe om te praten over eenzaamheid wordt aangepakt.
- Vooroordelen worden aangepakt.

Met dit kaartje kun je iemand laten weten dat je iets voor die ander wilt betekenen!

KAN IK IETS VOOR U DOEN?

gezellig samen koffie drinken  
 een boodschapje meenemen  
 samen een spelletje doen  
 samen koken of bakken  
 afval wegbrengen  
 een schoonmaakklusje doen  
 verhalen van vroeger en nu vertellen  
 nieuwe plantjes in een pot zetten  
 samen een wandeling maken  
 samen knutselen  
 samen (kerst)liedjes zingen  
 een mooi (kerst)verhaal voorlezen  
 .....

Deze kaart is voor u. Kruis op de voorkant de vakjes aan wat u graag wilt dat ik voor of met u kan doen.  
 Geeft u mij deze kaart terug? Mag door de brievenbus, belten of een appje mag ook:  
 06-  
 Grootjes,  
 Een klein gebaar maakt een groot verschil.

## Met elkaar, voor elkaar en voor anderen

### Impulse Kollum

De week voor de kerstvakantie staat op Piter Jelles Impulse Kollum in het teken van Community-leren.

In samenwerking met maatschappelijke partners in de regio, zoals bijvoorbeeld Timpaan Welzijn, Coalitie Kom Erbij, MDT, Noorderbreedte en de Voedselbank Kollum gaan alle leerlingen aan de slag met levensrechtelijke betekenisvolle en maatschappelijke opdrachten rondom actuele thema's, zoals eenzaamheid en armoedebestrijding.

*"Een kans voor onze jongeren om actief van betekenis te zijn, andere mensen te ontmoeten, waarde toe te voegen aan de maatschappij en ondertussen hun talenten te ontdekken en te benutten."*

Zo worden er bijvoorbeeld kerstattenties gemaakt die meegegeven worden met de voedselpakketten in de decembermaand, organiseren leerlingen sociale activiteiten voor de bewoners van Meckema, een burenmiddag met en voor burens van de Campus en maken en bezorgen ze kerstkaarten en kleine attenties bij ouderen in de omgeving. Ook geven leerlingen bekendheid aan de 'doarpsomtinkers' en gaan op pad met de kaart 'kan ik iets voor u doen?' waarmee ze contact leggen met ouderen en hen op een laagdrempelige manier aanbieden iets voor of met hen te doen. Daarnaast wordt er door middel van allerlei sportieve en creatieve acties geld ingezameld voor het project 'schoolspullenpas' van Stichting Armoedefonds.





## TOEGANKELIJKHEID

Toegankelijkheid is altijd een eerste voorwaarde om mee te kunnen doen. Wanneer het OV niet rolstoeltoegankelijk is, kun je niet naar je werk. Wanneer er geen rolstoelbalie is op zithoogte, kun je geen aanvraag doen bij burgerzaken op het gemeentehuis als je rolstoelgebonden bent. Het moet dus voor iedereen mogelijk zijn ergens (letterlijk en figuurlijk) toegang te krijgen en ook weer veilig weg te gaan (uitgankelijkheid).

Er zijn drie soorten toegankelijkheid:

- fysieke toegankelijkheid (gebouwen en openbare ruimte);
- toegankelijke informatie;
- sociale toegankelijkheid.

Fysieke toegankelijkheid en toegankelijkheid van informatie worden hieronder beschreven. Sociale toegankelijkheid is al meegenomen in het hoofdstuk Bewustwording bij 'bejegening en benadering'.

## VOORZIENINGEN VOOR ONS ALLEMAAL...



...DAT IS TOCH NIET MEER DAN NORMAAL? – Guusje

### Fysieke toegankelijkheid

Bij fysieke toegankelijkheid gaat het om gebruik te kunnen maken van buitenruimten, openbare gebouwen, kantoren, woningen, vervoer etc.

Iedereen moet mee kunnen doen aan de samenleving, zonder daarbij letterlijk te stuiten op drempels of andere zaken die in de weg staan. Fysieke toegankelijkheid heeft als resultaat dat mensen met een beperking vrij en zelfstandig kunnen verplaatsen, zowel binnen als buiten, zonder daarbij afhankelijke te zijn van anderen.

## ACTIEPUNTEN

We maken gebouwen en openbare ruimte zo toegankelijk mogelijk voor iedereen.

- Toegankelijkheidseisen worden vastgelegd op basis van de Internationale Toegankelijkheids Standaard (ITStandaard) en meegenomen in alle nieuwbouw voor openbare gebouwen. Openbare ruimte en bestaande openbare gebouwen worden geschouwd en er wordt een meerjarenplanning gemaakt voor de aanpassing naar toegankelijkheid.
- Elke grote kern heeft minimaal één openbaar rolstoeltoegankelijk toilet.
- We stimuleren de openstelling van (rolstoeltoegankelijke) toiletten bij openbare gebouwen, winkeliers en horeca ook voor mensen met maag/darmproblematiek.
- We betrekken ondernemers (winkeliers en horeca) bij fysieke en sociale toegankelijkheid. We combineren dit met gastvrijheidseconomie, cultuur en recreatie (denk ook aan (fiets)paden, musea, voorstellingen etc.).

Er komt een Pilot met MKB, Ongehinderd en gemeente in centrum Dokkum met centrumwinkeliers

#### MKB Toegankelijke Route

Het programma initieert de MKB Toegankelijke Route, in 22 winkelgebieden in verschillende gemeenten worden ondernemingen door gespecialiseerde keurmeesters getoetst op toegankelijkheid. Hierin wordt de samenwerking met lokale ondernemersverenigingen en gemeenten gezocht. Het doel hiervan is om de toegankelijkheid van een specifiek winkelgebied te optimaliseren. Kijk voor meer informatie op [www.mkbtoegankelijkeroute.nl](http://www.mkbtoegankelijkeroute.nl)

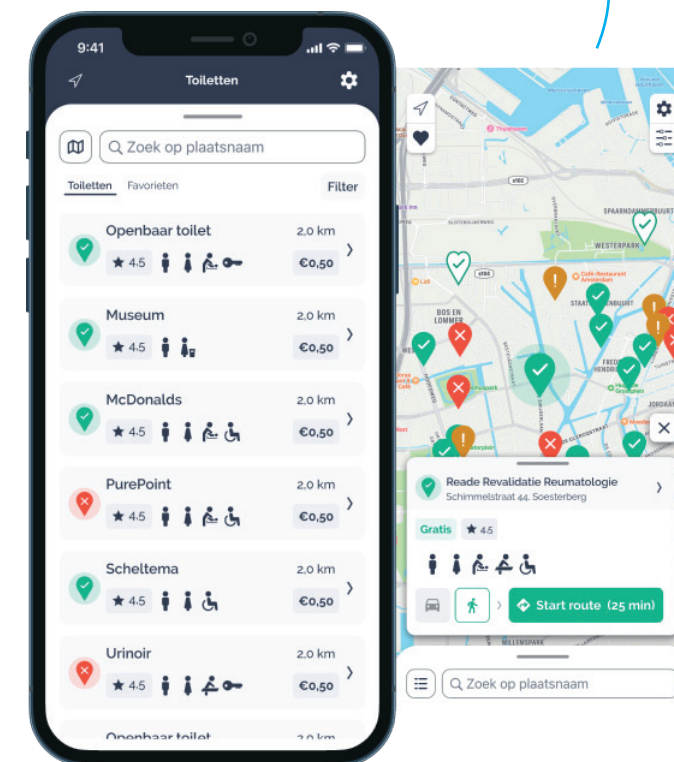
Bij succes rollen we dit uit in alle grotere kernen.

TOEGANKELIJKHEID  
VOOR ONS ALLEMAAL...



...DAT IS TOCH NIET MEER DAN **NORMAAL?** – Guusje

- We maken burgers, winkeliers en horeca bewust van obstakels (bijvoorbeeld blindegeleidijnen die geblokkeerd worden).
- In ruimtelijke plannen (recreatie) wordt rekening gehouden met toegankelijkheid en mogelijkheden voor mensen met een beperking.
- We geven informatie over de toegankelijkheid op de gemeentelijke website, via speciale pagina's, en combineren dit met gastvrijheid. Ook komt er op de website een Meldpunt voor onveilige situaties in de openbare ruimte en de speciale [Hoge Nood App](#). In de HogeNoodApp zijn zowel openbare als opengestelde toiletten vindbaar. Dus ook opengestelde toiletten van bijvoorbeeld horecagelegenheden of winkels. Als gemeente kunnen we actief bijdragen om te zorgen voor meer openbare en opengestelde toiletten in de gemeente door organisaties te vragen hun toilet open te stellen. Deelname aan de Ongehinderd App, voor inzicht in de toegankelijkheid en voorzieningen van alle publieke locaties, kan eventueel nog overwogen worden.
- De toegankelijkheid van gemeentelijke openbare bijeenkomsten voor doven en slechthorenden is geregeld.
- Openbaar vervoer is zo toegankelijk mogelijk.
- Evenementen zijn veilig en toegankelijk voor iedereen.
- Verkiezingen zijn toegankelijk voor iedereen.
- Coalitiepartners worden gestimuleerd en gefaciliteerd op gebied van inclusie en toegankelijkheid.
- Woningcorporaties zijn betrokken en worden gestimuleerd toegankelijkheid mee te nemen in hun beleid.
- Toegankelijkheid van dorpshuizen, culturele instellingen en sportaccomodaties wordt gestimuleerd en gefaciliteerd.
- Ervaringsdeskundigen worden structureel betrokken bij alle items van toegankelijkheid.







### Toegankelijke informatie

Digitale toegankelijkheid betekent dat iedereen, óók mensen met een beperking, volledig gebruik kan maken van websites en apps. Iedereen moet informatie die op websites of in apps te vinden is, kunnen lezen of beluisteren. Iedereen moet gebruik kunnen maken van diensten die via het internet aangeboden worden.

In Nederland willen we dat openbare voorzieningen toegankelijk zijn voor iedereen. Niet alleen bijvoorbeeld gebouwen en het openbaar vervoer, maar ook overheidswebsites. Daarom is digitale toegankelijkheid belangrijk, én verplicht voor alle overheidsinstanties. Dit geldt niet alleen voor digitale informatie, maar voor alle informatie, ook brieven en bijeenkomsten moeten toegankelijk zijn voor iedereen.

### ACTIEPUNTEN

We maken informatie toegankelijk voor iedereen.

- De gastvrijheid van de gemeente voor mensen met een beperking wordt vergroot. Via informatie over toegankelijkheid op de gemeentelijke website en plaatsing van de Hoge Nood App en eventueel de Ongehinderd App.
- Gemeentelijke informatie is leesbaar en begrijpelijk voor iedereen. Medewerkers zijn hierin geschoold en zijn zich bewust van laaggeletterdheid (mensen die moeite hebben met lezen en schrijven).
- Er is aandacht voor diversiteit in de gemeentelijke communicatie. Diversiteit betekent dat er verschillen tussen mensen mogen zijn en worden gerespecteerd.
- Coalitiepartners worden bewust van wat toegankelijke informatie is.
- Andere maatschappelijke partners, dorpshuizen, culturele instellingen worden bewust van toegankelijkheid informatie.
- Voorlichting en scholing bieden op gebied van taal en digitale vaardigheden voor ouderen, laaggeletterden en nieuwkomers.

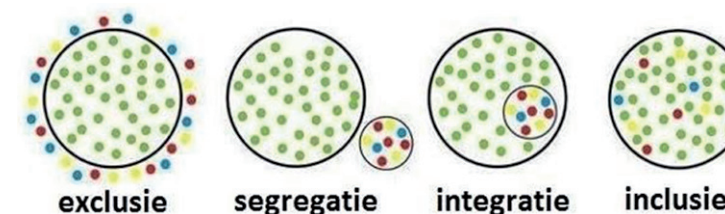
IN DE SPEELTUIN KAN IEDEREEN  
ZICH EVEN KIND VOELEN...



SAMEN SPELEN. ZO KAN HET OOK! – Guusje

## ONTMOETING

inclusieve ontmoeting zorgt voor meer verbinding en een gelijke deelname aan de maatschappij van iedereen. Bovendien zorgt het ervoor dat er begrip ontstaat voor de verschillende gezichtspunten waaruit mensen denken. Voor ontmoeting is nodig dat er fysieke en sociale drempels worden aangepakt. Er is een verschil tussen integratie en inclusie. We streven, waar mogelijk, échte inclusie na.



Denk hierbij aan mensen met en zonder een verstandelijke beperking, oud en jong, nieuwkomers en mensen die hier al langer wonen, mensen met dementie en zonder. Soms zullen mensen meer baat hebben bij ontmoetingen in een eigen doelgroep. Dat verschil mag er zijn, maar moet goed worden overwogen.

Een voorbeeld:

### PROKKELEN!

*Een Prokkel is een Prikkelende Ontmoeting tussen mensen met en zonder een verstandelijke beperking*

In de Prokkelweek in juni is er extra aandacht voor deze ontmoetingen. Uiteindelijk moet dit ervoor zorgen dat deze inclusieve ontmoetingen steeds meer gewoon worden en mensen met een verstandelijke beperking gewoon deel uitmaken van de maatschappij.

We maken gezamenlijk met de sociale partners een plan om van onderaf, vanuit de dorpen, de sociale basis te versterken met de focus er op dat iedereen mee kan doen. Hierin wordt het thema eenzaamheid meegenomen. Dit is al een taak van de stichting Welzijn, we vullen aan waar nodig. Er wordt gebruik gemaakt van verbindende media zoals kunst, cultuur en sport.

Ontmoeting draagt bij aan de aanpak van eenzaamheid maar is niet de enige aanpak van eenzaamheid. Maatwerk is nodig.





**KAN IK IETS VOOR U DOEN?**

**Kom erbij!**

- gezellig samen koffie drinken
- een boodschapje meenemen
- samen een spelletje doen
- samen koken of bakken
- afval wegbrengen
- een schoonmaakklusje doen
- verhalen van vroeger en nu vertellen
- nieuwe plantjes in een pot zetten
- samen een wandeling maken
- samen knutselen
- samen (kerst)liedjes zingen
- een mooi (kerst)verhaal voorlezen
- .....

Deze kaart is voor u.  
Kruis op de voorkant de vakjes aan  
wat u graag wilt dat ik vóór of mét u  
kan doen.

Geeft u mij deze kaart terug?  
Mag door de brievenbus, bellen of een  
appje mag ook:

06-.....

Groetjes,  
.....

**Een klein gebaar maakt een groot verschil.**

## ACTIEPUNTEN

Inclusieve ontmoeting is het nieuwe normaal.

- We maken inclusieve ontmoeting makkelijker door de inrichting van de dorpen en wijken. Denk aan gemeenschappelijke moestuinen, beweegtuinen. Denk ook aan inclusieve speeltuinen en zelfs gewone buurtbankjes kunnen uitnodigend zijn voor contact.
- Dorpen zijn betrokken. Mensen uit de dorpen denken en doen mee om hun dorp of wijk sterk te maken als Mienskip, waarbij mensen omkijken naar elkaar en er genoeg mogelijkheden zijn om elkaar te ontmoeten. Nauwe samenwerking met stichting Welzijn hierbij, en andere partijen.
- Kunst en cultuur zijn toegankelijker voor kwetsbaardere doelgroepen. We gaan uit van onbeperkte kunst en cultuur. Kunst en cultuur worden meer ingezet als ontmoetings- en zingevingsmiddel.
- Er is voldoende aanbod voor sport en beweging voor mensen met een beperking. Fysieke en sociale drempels worden geslecht. Sport, spelen en beweging worden ingezet als bindmiddel.
- Sociale partners van de Coalitie Kom Erbij maken inclusieve ontmoeting mogelijk en zijn niet alleen op de 'eigen doelgroep' gericht.
- Een sociale kaart met ontmoetingsmogelijkheden is beschikbaar. Zowel voor de burger als voor de professional. Er is een routekaart voor doorverwijzing. Voor de ouderen en minder digitaal vaardigen brengen we een papieren ontmoetingsgids uit.
- Talentontwikkeling en maatwerk staan centraal.
- Zonodig wordt het aanbod cursussen en maatjesprojecten uitgebreid of voortgezet.
- We versterken het 'Mienskipsgedoele' via campagnes en voorlichting.
- We betrekken ondernemers bij de aanpak van eenzaamheid.

## INCLUSIE BLIJFT ONDER DE AANDACHT

Pas als de verandering onderdeel is van het dagelijkse werk/leven, dan is het een echte verandering. Dit gaat niet in één keer, het is een ontwikkeling die doorgaat.

**Inclusie blijft deel uitmaken van de plannen die de gemeente maakt.**

- We nemen het kopje inclusie op in de formulieren die gebruikt worden voor collegevoorstellen, raadsvoorstellen, subsidie-aanvragen enzovoort; de inclusieparagraaf, zodat inclusie in alle beleid meegenomen wordt.
- Op bepaalde onderdelen zoals toegankelijkheid is eerst een inhaalslag nodig, hierna wordt het onderdeel van het normale beleid.
- Na de looptijd van dit project wordt gekeken waar we nog werk op moeten verrichten en ook in de toekomst blijft het nodig dat iemand dit blijft bewaken.

**Inclusie is iets van ons allemaal.**

- Binnen de gemeente zorgt het projectteam inclusie voor de aanpak van het geheel, maar binnen de verschillende beleidsgebieden is een eigen verantwoordelijkheid om inclusie mee te nemen.
- Ervaringsdeskundigen blijven ook in de toekomst nauw betrokken in de vorm van werkgroepen of een vast panel.
- We blijven samenwerken aan inclusie en eenzaamheid met organisaties die actief zijn in onze gemeente.
- We blijven de samenleving betrekken.

**We bewaken de vooruitgang van het project.**

- Bij Bewustwording is het nodig om acties te blijven herhalen.
- Bij Toegankelijkheid kunnen we goed plannen en meten wat de voortgang is.
- 'Ontmoeting' maakt deel uit van een groter geheel. Andere plannen van de gemeente die te maken hebben met het versterken van de Mienskip moeten op elkaar afgestemd zijn.

## FINANCIËN

Sommige dingen hebben we al gedaan. Maar er moet nog veel gebeuren. En daar is geld voor nodig. We hebben een schatting gemaakt van het geld dat we nodig hebben.

- Voor **BEWUSTWORDING** is dit een bedrag van € 30.000,- per jaar. Tot en met 2026 hebben we in totaal € 120.000,- nodig.
- Voor **TOEGANKELIJKHEID** is voor toetsen en advies is een bedrag van eenmalig € 75.000,- nodig. Voor de eerste uitvoering van de knelpunten die er zijn, is dit € 50.000,-. Het vervolg wordt uit groot onderhoud en vervanging betaald. Als het nodig is wordt hier later een apart budget voor aangevraagd.
- Voor het hoofdstuk **ONTMOETING** hebben we de activiteiten geschat op € 26.125,- per jaar en tot en met 2026 op € 104.500,-. Dit kunnen we grotendeels betalen uit het budget wat vanuit het rijk beschikbaar is gesteld voor de aanpak van eenzaamheid en het versterken van de sociale basis, de zogenaamde SPUK-gelden.
- Een speciaal programma voor de aanpak van **EENZAAMHEID BIJ JONGEREN** wordt nog overwogen. Dit kost € 104.440,- extra over 4 jaar, dus € 26.110,- per jaar. Dit gaat de jaren daarna voornamelijk alleen nog manuren kosten. Mogelijk kan dit uit andere/meerder budgetten worden betaald.



**N**  
**—**

